

Родительский консультант Школа



Russisch

Оглавление

Предисловие.....	3
Обязательное школьное образование.....	4
Правила внутреннего распорядка и поведение в школе.....	5
Сообщение о болезни. Объяснительная записка.....	6
Школьные принадлежности.....	8
Здоровый завтрак.....	9
Возможности содействия родителей в школе.....	10
Помощь дома	12
Пособия и контактные лица	14
Контакты / Выходные данные.....	15

Уважаемые родители!

В школе есть много людей, которые принимают участие в развитии вашего ребенка.

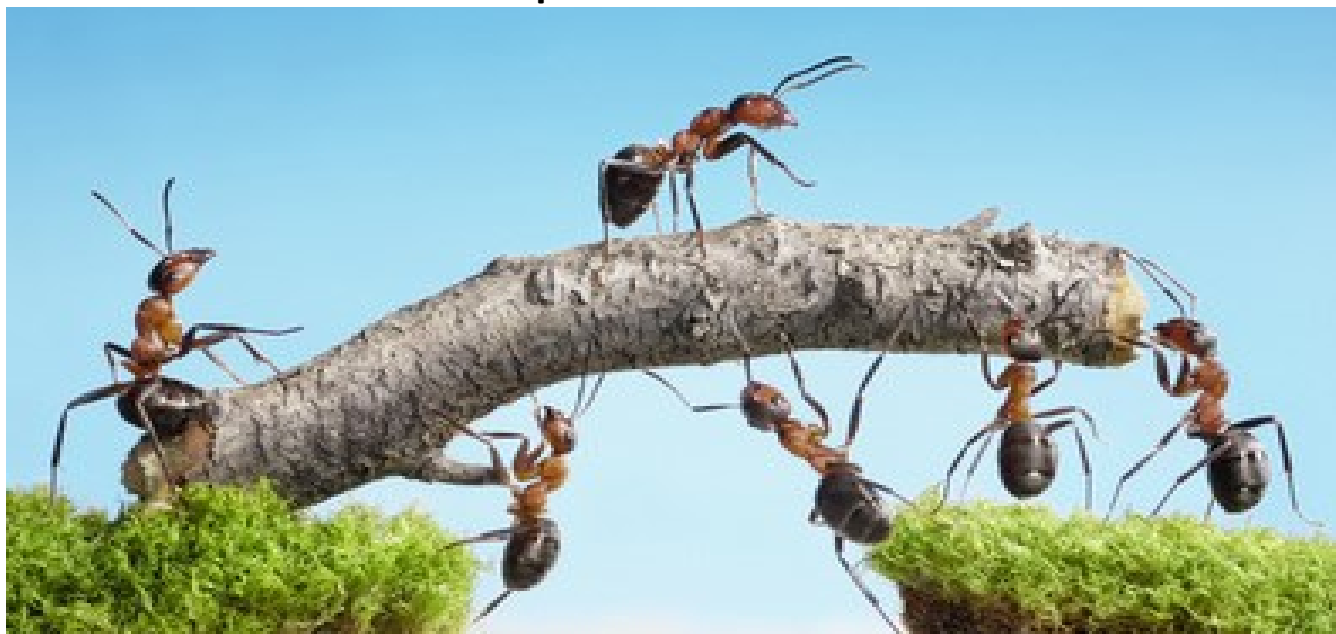
- Это:
- **классный руководитель, учителя,**
 - **директор школы, секретарь,**
 - **социальный работник, воспитатель,**
 - **завхоз, комендант,**
 - **уборщики и многие другие.**

Все эти лица составляют коллектив школьных работников.

Для того чтобы ваш ребенок хорошо освоился в школе и успешно учился, также необходима ваша поддержка и заинтересованность.

Здесь вы найдете некоторые сведения общего характера, которые нужно соблюдать в школе, а также информацию о том, как вы можете помочь своему ребенку.

Только вместе с вами ваш ребенок может быть сильным!



Обязательное школьное образование

В земле Северный Рейн-Вестфалия школьное образование – обязательное. Это значит, что, если ребенку до 30 сентября исполняется шесть лет, он обязан посещать школу.

Новый учебный год всегда начинается летом. Дети и подростки должны учиться в школе не менее десяти лет.

Сначала они обучаются в начальной школе с 1-го по 4-й класс. Затем они переходят на следующую ступень и посещают школу с 5-го по 10-й класс.

Обязательное школьное образование заканчивается в конце того учебного года, в котором вашему ребенку исполнится 18 лет. До тех пор он должен посещать, либо школу, либо профессиональное училище, либо начать профессиональное образование.

Также ваш ребенок должен участвовать во всех школьных мероприятиях.

В частности, посещать:

- **уроки физкультуры и плавания,**
- **уроки религии / этики*,**
- **школьные экскурсии,**
а также
- **поездки с классом.**



* На уроке религии / этики обсуждается, какие существуют религии и какие ценности есть в нашем обществе. Эти уроки не преследуют цели воспитания в христианской вере.

Правила внутреннего распорядка и поведение в школе

Основанием для сосуществования и совместного обучения в школе является Закон о школе земли Северный Рейн-Вестфалия. Помимо этого, в каждой школе есть обязательные правила внутреннего распорядка. В них предусмотрено, что в школе запрещено, а что – разрешено, и как взаимодействовать друг с другом.

Общее правило:

- **Необходимо проявлять уважение, дружелюбие и почтение по отношению друг к другу!**
- **Девочки и мальчики, женщины и мужчины – равноправны!**
- **Каждого принимают таким, какой он есть!**
- **Физическая и словесная агрессия запрещена. Проблемы и конфликты можно спокойно решить всем вместе.**



Правила внутреннего распорядка школы вашего ребенка можно получить в приемной или в канцелярии.

Сообщение о болезни. Объяснительная записка

Важно, чтобы ваш ребенок ежедневно пунктуально приходил в школу и посещал все свои занятия.

Если ваш ребенок заболел, позвоните в школу в тот же день до обеда и сообщите о болезни ребенка. Когда он выздоровеет, он должен принести с собой объяснительную записку.

Как писать для своего ребенка объяснительную записку по причине болезни, изложено на следующей странице.

По уважительной причине, например, в случае религиозных праздников или культурных мероприятий, можно заблаговременно подать заявление на временное освобождение от занятий в школе.



Звонок в школу

Здравствуйте! Меня зовут _____.
Я – отец / мать _____ (имя ребенка).
Он/она учится в классе г-на / г-жи _____ (имя учителя).
Мой ребенок заболел.
Возможно, он/она придет в школу завтра, _____ (дата).
Спасибо. До свиданья!

Hallo! Mein Name ist _____.
Ich bin der Vater/die Mutter von _____ (Name).
Er/Sie geht in die Klasse von Herrn/Frau _____ (Name der Lehrkraft).
Mein Kind ist krank.
Wahrscheinlich kommt er/sie morgen/am _____ (Datum) wieder in die Schule.
Vielen Dank. Auf Wiedersehen.

Объяснительная записка в школу

Мой сын / Моя дочь _____ (имя)
не смог(-ла) прийти в школу _____ г. (дата),
так как болел(-ла).



Прошу принять к сведению.

Подпись

Mein Sohn/Meine Tochter _____ (Name)
konnte am _____ (Datum) nicht zur Schule kommen,
weil er/sie krank war.



Ich bitte Sie dies zu entschuldigen.

Unterschrift

Школьные принадлежности

Вашему ребенку ежедневно нужен полный набор школьных принадлежностей, которые должны всегда быть в порядке и находиться в портфеле / ранце, отвечающем возрасту ребенка.



К ним относятся:

- **Пенал**
с простыми карандашами, точилкой, стирательной резинкой, цветными карандашами, перьевой ручкой, чернильными картриджами, линейкой.
- **Тетради и учебники по тем урокам, которые будут в этот день.**
Из расписания уроков можно узнать, какие уроки запланированы на какой день.
Следите за домашними заданиями!
- **Завтрак и напиток.**

У учителя можно узнать, что еще нужно ребенку.



Здоровый завтрак

Здоровый завтрак дома и на школьной перемене играет важную роль в том, чтобы ваш ребенок хорошо учился.

Такой завтрак должен содержать мало сахара и жиров.

Он может быть таким:



Ребенку важно пить! Лучше всего давайте ему с собой:
воду, шорле с соком или чай.

Просьба не давать лимонад, колу или холодный чай.

Возможности содействия родителей в школе

Родители очень важны в школе! Поэтому школа всегда рада вашему сотрудничеству и участию. Таким образом вы оказываете поддержку своему ребенку в ходе его школьного обучения.

Приводим некоторые примеры:

- Помощь и проверка домашнего задания
- В дневнике содержатся задания, которые ваш ребенок должен выполнять дома, а также информация и письма родителям. Его можно использовать для связи между вами и учителями. Просьба ежедневно проверять дневник!
- Важно обсуждать с учителями лично или по телефону школьные успехи и поведение своего ребенка, а также особые семейные обстоятельства. Для того чтобы с вами могли связаться учителя или на случай экстренной ситуации сразу сообщайте об изменениях адреса и телефона в школьную канцелярию.
- Участие в таких школьных мероприятиях, как
 - школьные праздники,
 - приемные дни для родителей очень важны! На таких консультациях учителя рассказывают вам о ходе школьного обучения вашего ребенка,
 - на родительских собраниях происходит встреча родителей с классным руководителем и обсуждаются такие вопросы и мероприятия, как празднования или экскурсии с классом.
- Не стесняйтесь спросить у классного руководителя, в чем нужна ваша помощь.

Школа является демократическим институтом, где вы как родитель можете принимать участие и голосовать при решении различных вопросов. Для этого существуют следующие органы:

- классное попечительство
(на обсуждение выносятся вопросы класса)
- школьное попечительство
(на обсуждение выносятся вопросы школы)
- школьная конференция
(на ней принимаются решения по общим, широкомасштабным вопросам школы)



Помощь дома

Мы бы хотели дать вам несколько советов относительно того, как оказывать своему ребенку поддержку дома, чтобы он хорошо учился в школе.

■ Интересуйтесь, как прошел школьный день:

Уделите время своему ребенку, при разговоре смотрите на него.

Возможные вопросы: **Как прошел день?**

Вам задали домашнее задание? Что именно?

Есть информация от учителей?

Посмотрите в портфель и проверьте, сложен ли он полностью и аккуратно на следующий день.

Учащихся начальных классов необходимо сопровождать до школы.



■ **Домашнее задание:**

Установите определенный режим дня с

- четким распорядком,
- спокойной обстановкой и порядком (выключайте телевизор, мобильный телефон),
- ежедневно проверяйте дневник: что задали и нет ли в нем важных сообщений,
- оказывайте поддержку своему ребенку в случае возникновения проблем,
- при необходимости договоритесь о занятиях с репетиторами (финансовая помощь из средств ВУТ, см. стр. 14),
- за дополнительной помощью обращайтесь в консультацию по школьным и семейным вопросам (см. стр. 14)

■ **Организация свободного времени:**

Много разговаривайте и играйте со своим ребенком, занимайтесь различной деятельностью в соответствии с возрастом: например, читайте книги перед сном, посещайте библиотеку, ходите на детскую площадку и пр.

Общение с другими детьми пойдет на пользу вашему ребенку. Вы можете его записать, например, в спортивную секцию, музыкальную школу, изостудию и т.п. (ВУТ).

Следите за тем, чтобы компьютерные игры и фильмы соответствовали возрасту!

Вашему ребенку нужно много спать (более 8 часов), чтобы утром быть готовым к школе.

Пособия и контактные лица

■ BUT = Пакет образования и участия (Bildungs- und Teilhabepaket – BUT)

Это пакет государственной социальной помощи для детей и подростков из малообеспеченных семей.

Он позволяет участвовать в поездках с классом, обедать вместе со всеми в детском саду или школе, заниматься с репетиторами или ходить на спорт, игры или музыку в объединение или другую соответствующую организацию.

Те, кто получают пособие по безработице II, пособие для нетрудоспособных, социальную помощь, надбавку на ребенка или субсидию на оплату жилья, могут подать запрос в центр занятости или ведомство социального обеспечения для получения средств из пакета BUT. Ваша школа (классный руководитель, школьный социальный работник, секретарь) может в этом вам помочь.

■ Консультация по школьным и семейным вопросам

- Региональная школьная консультация -

Со всеми вопросами и проблемами по теме школы родители и ученики могут обращаться в региональную школьную консультацию округа Минден-Люббекке. Прием в консультации – по записи.

Часы работы канцелярии:

Пн - Чт 8:00 - 12:00 и 13:00 - 17:30, Пт 8:00 - 12:30

Адрес и контакты:

Portastrasse 9, 32423 Minden

(ул. Порташтрассе, д. 9, 32423 г. Минден)

тел.: +49 571 807-12000

e-mail: schul-undfamilienberatung@minden-luebbecke.de

www.minden-luebbecke.de/Service/Regionale-Schulberatungsstelle

Контакты

Kreis Minden-Lübbecke
Schulamts – Kommunales Integrationszentrum
Portastr. 13
32423 Minden

(Округ Минден-Люббекке, Ведомство по делам школы - Коммунальный интеграционный центр,
ул. Порташтрассе, д. 13, 32423 Минден)

Тел.: 0571/807-21710



Выходные данные

Составитель:

Kreis Minden-Lübbecke
Portastr. 13, 32423 Minden
(Округ Минден-Люббекке, ул. Порташтрассе, д. 13, 32423 Минден)
Тел.: 0571/807-0
www.minden-luebbecke.de

Информация по состоянию на июль 2019 г.

Список источников:

Рисунки и фотографии: Fotolia (www.fotolia.de)

При содействии:




Ministerium für Kinder, Familie,
Flüchtlinge und Integration
des Landes Nordrhein-Westfalen





Mühlengreis
MINDEN-LÜBBECKE

 Kommunales
Integrationszentrum
Kreis Minden-Lübbecke

www.minden-luebbecke.de/integration

